



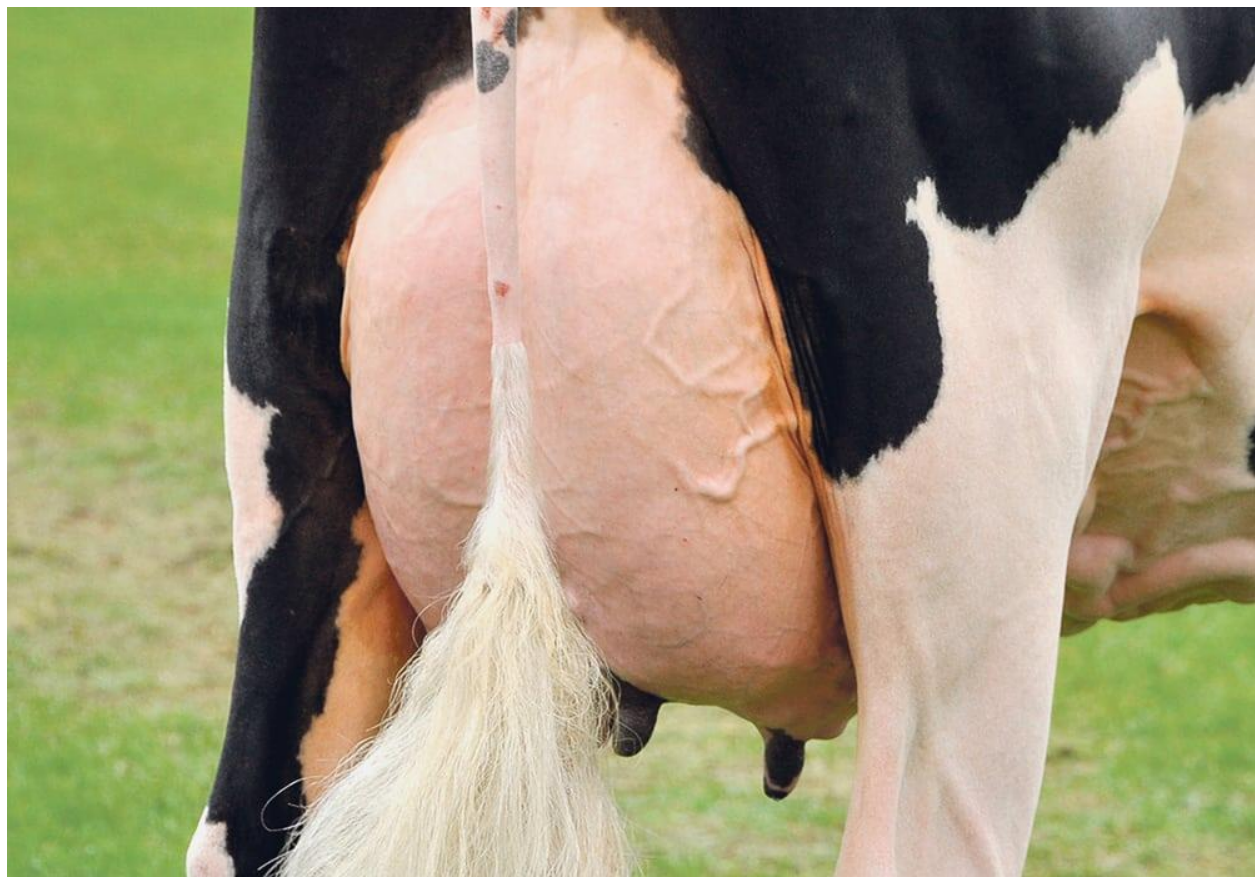
SHOQATA E PRODHUESVE
TË GUMSHIT TË KOSOVËS
KOSOVO ASSOCIATION OF
MILK PRODUCERS KAMP



Kingdom of the Netherlands

"Commissioned by the Netherlands Enterprise Agency and funded by the Ministry of Foreign

SHËNDETI I GJIRIT TË LOPËS



Contents

Hyrje.....	3
Kapitulli 1	3
1.1 Mastiti subklinik	3
1.2 Diagnoza.....	4
1.3 Matja e qelizave somatike - CMT TESTI.....	4
1.4 Rezultati i CMT testit:	5
1.5 Mastiti klinik.....	5
1.6 Simptomat e mastit klinik	5
1.7 Trajtimi i mastitit	6
1.8 Trajtimi direkt	6
1.9 Procedurat standarde të trajtimit të mastitit klinik	6
1.10 Procedurat standarde të trajtimit të mastitit subklinik.....	7
1.11 Sa kushton sëmundja e mastitit?	7
1.12 Humbjet nga mastiti.....	7
1.13 Zvogëlimi i prodhimit të qumështit si pasojë e mastitit subklinik.....	8
Kapitulli 2	9
2.1 Menaxhimi i shëndetit të lopës.....	9
2.2 Infeksionet prej lopëve.....	9
2.3 Rritja e imunitetit të lopëve	10
2.4 Mjelja	10
2.5 Trajtimi i lopëve.....	11
2.6 Monitorimi	11

Hyrje

Mastiti te lopët qumështore është një sëmundje e cila shkakton humbje në secilën fermë të lopëve qumështore në botë. Është një sëmundje e vazhdueshme me probleme shumë serioze. Ky inflamacion i gjirit të lopës do të ketë ndikim të rëndësishëm në fermat e qumështit për shumë vite në vijim dhe parandalimi i tij nuk është i lehtë. Të gjitha masat menaxhuese duhet të ndërmerren për të pasur nën kontroll këtë sëmundje.

Mastiti është një prej sëmundjeve më të shpeshta dhe më të kushtueshme. Në fermat pa një program të kontrollit të mastitit, afërsisht 40 % e lopëve kanë të infektuara gjysmën e gjirit. Është llogaritur se sëmundja e mastitit kushton rreth 200 Euro për lopë në vit. Këto humbje mund të rritën nëse fermerët nuk kanë program në kontrollimin e mastitit në fermë.

Ekzistojnë dy lloje të mastiteve:

- Mastiti subklinik (mastiti i fshehur)
- Mastiti klinik

Mastiti klinik ka shenja të dukshme të gjirit të lopës

Mastiti subklinik mund të vërehet vetëm duke bërë matjen e qelizave somatike dhe uljes së prodhimit të qumështit.

Kapitulli 1

1.1 Mastiti subklinik

Nuk ka shenja të dukshme të sëmundjes në gjirin e lopës. Numri i qelizave somatike në gjirin e shëndoshë është me i ulët se 200,000. Kur paraqitet sëmundja e mastitit numri i qelizave somatike rritet, ndërsa ulet prodhimtaria e qumështit.

Tridhjetë përqind e të gjitha rasteve të mastitit ndodhin pa shenja të dukshme, në këto raste vetëm rritet numri i qelizave somatike të cilat na tregojnë se ka inflamacion në gjirin e lopës. Sidoqoftë mastiti subklinik është serioz sepse ka ndikim në uljen e prodhimit të qumështit, rritet numri i qelizave somatike në qumësht dhe ndikon në largimin e hershëm të lopës nga prodhimi.



1.2 Diagnoza

Për arsye se nuk ka shenja të dukshme, fermeri duhet të gjejë metoda për të identifikuar se a është gjiri i infektuar. Matja e qelizave somatike është e domosdoshme të bëhet për të parë se a janë rritur qelizat somatike. Nëse numri i qelizave somatike është me i lartë se 200,000, atëherë atë lopë duhet trajtuar.

Po ashtu ndryshimi i qumështit apo paraqitja e copëzave të qumështit është shenjë se numri i qelizave somatike është rritur. Suksesi për trajtimin e mastitit subklinik është në identifikimin e patogjenit që e ka shkaktuar dhe kohëzgjatja e infeksionit. Sa më gjatë që të jetë infeksioni aq më i vështirë do të jetë shërimi.

1.3 Matja e qelizave somatike- CMT testi

Së pari është e rëndësishme të diagnostifikohet saktë lopa e cila ka problem me mastit. California Mastitis Test (CMT) është një metodë e shpejt dhe e lehtë të përdoret për të identifikuar se cila pjesë e gjirit është e infektuar. Kjo na ndihmon shumë kur numri i qelizave somatike është rritur por lopët nuk kanë shenja të dukshme.



Përshkrimi i punës:

- Së pari bëhet larja dhe terja e gjinjve
- Currilat e para të qumështit nuk merren për analizë (hidhen në një enë dhe pastaj largohen jashtë fermës.
- Pastaj me pllakë CMT merret një sasi e qumështit prej 2 ml dhe përzihet.
- Në këtë sasi, në çdo katërsh (çerek) të pllakës shtohen 2 ml CMT tretje.
- E tërë tretja përzihet dhe pas 10 sekondave bëhet identifikimi i nivelit të qelizave somatike (mastit subklinik) në secilën pjesë të gjirit.
- Pllaka pastrohet me ujë të pijshëm pas çdo përdorimi.

1.4 Rezultati i CMT testit:

Rezultati	Përshkrimi	Niveli i përafërte i qelizave somatike	Cilësia e qumështit
0 (Negativ)	Përzierja mbetet e kthjellët dhe homogjene. Rrjedhe shpejt dhe pa shenja të trashjes së tretësirës	0 – 200.000	Shume i mire
(Gjurme) +	Me lëvizjen e pllakës djathtas – majtas tretësira fillon të ketë shenja të reve të vogla të cilat lëvizin me ngadalë. Matja behet pas 10 sekondave.	150.000-500.000	I mire
1 (++)	Përzierja ka trashësi të dobët me lëvizjen e pllakës djathtas – majtas por nuk ka xhelli. Matja behet mbas 10 sekondave	400.000-1.500.000	Mesatar
2 (++)	Përzierja trashet menjëherë dhe koagulimi (xhelli) fillon të formohet. Xhelli tenton të mbetet në qendër të pllakës. Matja behet pas 10 sekondave.	800.000-5.000.000	I dobët
3 (+++)	Xhelli formohet menjëherë dhe krijohet një mase sikur veja e cila lëvizë vështirë gjatë lëvizjes së pllakës djathtas-majtas.	Mbi 5.000.000	Shume i dobët

1.5 Mastiti klinik

Në këtë rast shenjat e ndryshimit të gjirit janë të dukshme si ënjtje e gjirit dhe dhimbje. Temperatura e trupit rritet, dhe në disa raste lopët sëmuren. Shkaktarët janë bakteret si: **Staphylococcus aureus**, **Streptococcus agalactia**, **Streptococcus disgalactia**.



1.6 Simptomat e mastit klinik

Tek lopët me mastit klinik, numri i qelizave somatike rritet sikurse në rastin e mastit subklinik. Mirëpo mastiti klinik ka shenja të dukshme. Me të zakonshmet janë:

- Droçkat në qumësht
- Gjiri i ënjtur dhe i skuqur
- Ulja e prodhimit të qumështit
- Ndryshimi i gjendjes së qumështit

- Temperaturë më e lartë se 40 °C
- Humbje të apetitit
- Ulje të aktivitetit të rumenit
- Lopët me mastit zakonisht shkojnë të mjelen të fundit në sistemet e mjeljes.

1.7 Trajtimi i mastitit

Nuk ekziston një trajtim standard i mastitit, sepse jo të gjitha rastet e mastitit janë të njëjta. Një plan i trajtimit të mastitit duhet të përgatitet me veterinerin e juaj në bazë të rezultateve të analizave të laboratorit, se cilat lloje të baktereve janë më prezente dhe që e shkaktojnë mastitin në fermën e juaj. Një plan i tillë do të ju mundësonte një trajtim me efikas dhe do të ishte më praktik në trajtimin e mastitit.



Gjatë trajtimit apo mjekimit të mastitit tek lopët duhet intervenuar shpejt dhe me efikasitet nga ana e Veterinerit, sepse në nëse kalon më shumë se 24-48 orë nga forma klinike rrezikojmë të humbasim gjirin sa i përket funksionit të tij. Për shkak të kompleksitetit të gjëndrës së gjirit gjatë mastitit mos ndërhyrja me kohë rezulton me ulje të prodhimit të qumështit në mënyrë të pakthyeshme.

1.8 Trajtimi direkt

Një trajtim i suksesshëm varet se a dëshironi ta trajtoni lopën me mastit apo është më e arsyeshme që lopën ta largoni nga ferma.

Para se të bëjmë trajtimin për mastit duhet të kemi parasysh këta hapa:

- Sa gjatë lopa është me mastit? Mastitet të cilat janë paraqitur shpejt janë më lehtë për t'u trajtuar se mastitet që janë për një kohë të gjatë
- Çfarë moshe është lopa? Mësjtjerrat/lopët e reja shërohen më shpejt se lopët e vjetra
- Në çfarë kondicioni është lopa?
- Sa është numri i lartë i qelizave somatike në pjesën e gjirit që është e prekur?
- Sa pjesë të gjirit janë të infektuara?
- Cila pjesë e gjirit është e infektuar? Pjesët e para të gjirit me lehtë shërohen.
- Sa është prodhimtaria e qumështit? Konsidero trajtimin a është ekonomik.

1.9 Procedurat standarde të trajtimit të mastitit klinik

- Gjithmonë duhet të matet temperatura e lopës
- Marrja e mostrës së qumështit për të analizuar llojet e baktereve
- Gjithmonë jepni terapinë me antibiotikë sipas përshkrimit të veterinerit
- Lopët të cilat janë me mastit gjithmonë duhet të mjelen të fundit

- Mos i ushqeni viçat me qumështin me antibiotikë apo me mastit
- Lopët të cilat janë të infektuara me mastit duhet të mjelen disa herë brenda ditës

1.10 Procedurat standarde të trajtimit të mastitit subklinik

- Marrja e mostrës së qumështit për të analizuar llojet e baktereve
- Trajtoni me antibiotikë kur është e mundur
- Lopët të cilat janë me mastit gjithmonë duhet të mjelen të fundit

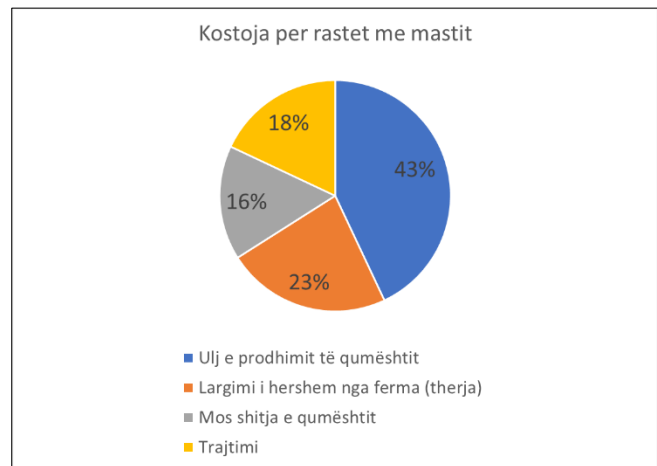
1.11 Sa kushton sëmundja e mastitit?

Për t'ju përgjigjur kësaj pyetje së pari duhet të dimë se sa është përqindja e mastitit në fermën tonë. Mastiti ju dëmton në shumë mënyra:

- Zvogëlon prodhimin e qumështit,
- Kostoja e trajtimit të sëmundjes,
- Penalizmi në çmimin e qumështit,
- Hedhja e qumështit,
- Ngordhja e lopës,
- Largimi i parakohshëm i lopës,
- Zvogëlimi e potencialit gjenetik dhe
- Zvogëlimi e kualitetit të qumështit.

1.12 Humbjet nga Mastiti

Është konstatuar nga shumë studime se humbjet nga mastiti në fermat e lopëve qumështore janë të mëdha. Përafërsisht trajtimet për rastet me mastit klinik kushtojnë rreth 200 euro/lopë. Shumica e humbjeve vijnë nga ulja e prodhimit të qumështit dhe mos shitja e qumështit. Kostoja e medikamenteve dhe e trajtimeve janë më të vogla se sa fermerët mendojnë. Shpenzimet më të mëdha fermeri nuk i sheh, sepse nuk paguan me faturë, por ato mund t'i shohë në uljen e prodhimit të qumështit gjatë laktacionit.



Rreth 43 % e koston së përgjithshme shkaktohet nga ulja e prodhimit të qumështit si pasojë e sëmundjes së mastitit. Për fat të keq këto humbje në të shumtën e rasteve nënvlerësohen nga prodhuesit e qumështit.

1.13 Zvogëlimi i prodhimit të qumështit si pasojë e mastitit subklinik

Numri i qelizave somatike në qumësht	%	kg
< 250.000	0.8	
250 - 500.000	3.9	180
500 - 750.000	6.8	330
750 - 1.000.000	15.4	750
> 1.000.000	18	900

Llogaritjet e humbjeve nga mastiti

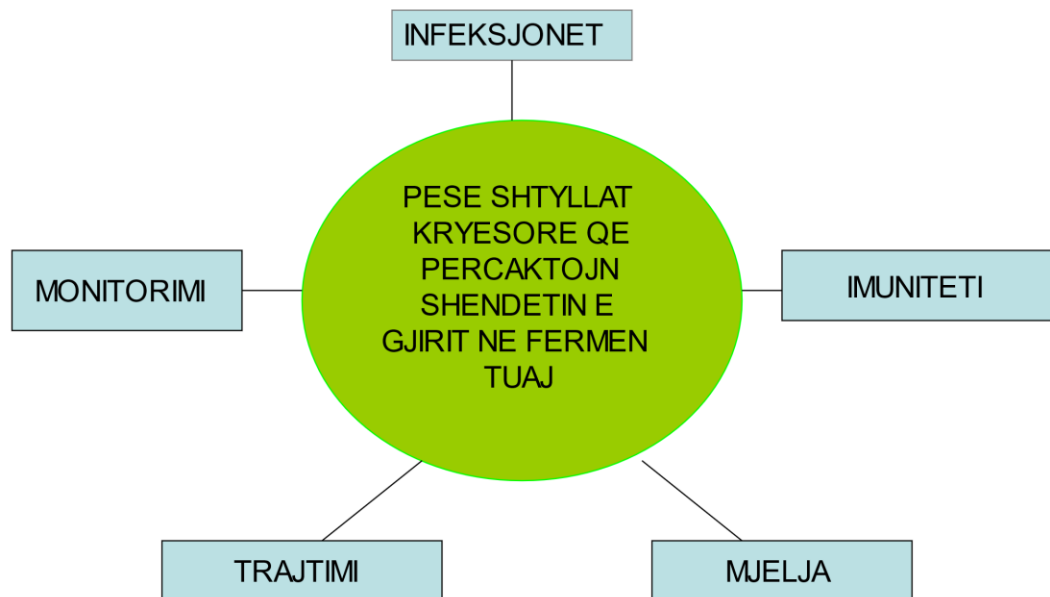
Humbjet mesatare të llogaritura nga mastiti klinik janë rreth 200 €/lopë. Në kosto janë përfshirë si ulja e prodhimit të qumështit, shpenzimet veterinare, puna shtesë dhe largimi i lopëve të cilat kanë infeksione të mëdha me mastite (rreth 15% e lopëve të infektuara).

Humbjet mesatare nga mastiti subklinik janë mbi 100 €/lopë. Këto humbje janë në bazë të uljes së prodhimit të qumështit.

Kapitulli 2

2.1 Menaxhimi i shëndetit të lopës

Menaxhimi i shëndetit të gjirit të lopës ndahet në pesë shtylla kryesore:



Për të pasur në kontroll shëndetin e gjirit të lopës, duhet ti kushtojmë kujdes të veçantë këtyre pesë shtyllave kryesore të menaxhimit të fermës.

Detyra jonë është që këta faktorë t'i mbajmë në kontroll sa më shumë që të jetë e mundur.

2.2 Infeksionet prej lopëve

Duhet të sigurohemi që lopët janë të pastra dhe vendi ku qëndrojnë lopët të jetë i terur. Kujdes poashtu duhet t'i kushtohet që mos të ketë burim të infeksionit, si lopë të infektuara (lopët e blera), uji ose shtroja. Lopët të cilat kanë probleme me mastite mund të infektojnë lopët tjera dhe të shkaktojnë raste të reja të mastiteve në fermë. Infeksionet ndërmjet lopëve zakonisht shkaktohen gjatë mjeljes së lopëve. Për këtë arsye është shumë e rëndësishme që t'i identifikojmë lopët me mastite dhe të bëjmë mjeljen sa më pastër.



Mjeljen e currilave të para mos ta bëjmë në dysheme. Lopët të cilat kanë probleme me mastit të mjeljen të fundit. Nëse i praktikojmë këto praktika, i zvogëlojmë infeksionet me mastit.

2.3 Rritja e imunitetit të lopëve

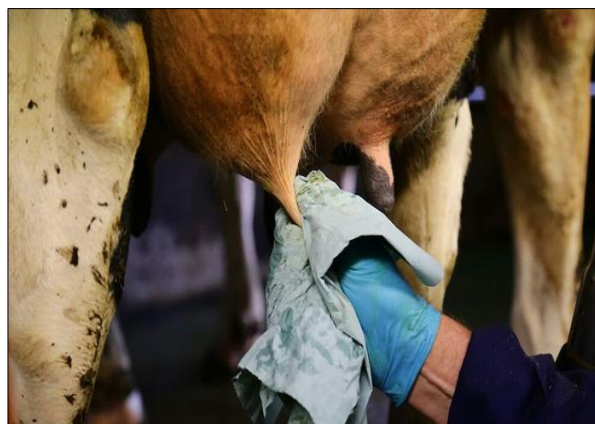
Gjëja kryesore për rritjen e qëndrueshmërisë apo imunitetit të lopëve është ushqimi kualitativ dhe i mjaftueshëm, uji gjithmonë në dispozicion të lopëve dhe vendqëndrimi i lopës apo shtrati i lopës. Ushqimin të cilin e marrin lopët duhet t'i plotësojë kërkesat e lopëve për periudhën e laktacionit. Rritja e imunitetit të lopëve varet edhe prej pushimit dhe aktiviteteve optimale. Sigurohuni që vendi i lopës është i përshtatshëm. Një lopë me shëndet të mirë, pushon e shtrirë rreth 14 orë në ditë nëse vendi i saj është i përshtatshëm dhe është i terur. Sigurohuni që lopët dhe gjiri të jenë të shëndosha. Lopët duhet të kenë temperaturën dhe ventilimin optimal në fermë. Problemet me thundra dhe sëmundjet tjera poashtu e ulin imunitetin e lopëve.



2.4 Mjelja

Mundësitë e infektimit me mastit gjatë procesit të mjeljes nga njëra lopë në tjetrën janë të mëdha. Jo vetëm nga kontakti direkt i pajisjeve mjelëse por edhe nga higjiena e dobët në fermë (bakteret e ambientit). Teknikat e mjeljes poashtu janë të rëndësishme dhe duhet t'i ndjekim rregullisht.

Masat preventive për parandalimin e sëmundjes së mastitit gjatë procesit të mjeljes janë: higjiena në stallë, ndalimi i para mjeljes në vendin ku qëndrojnë lopët (duhet të bëhet në një enë), dezinfektimi i pajisjeve mjelëse dhe në fund përdorimi i tretësirës së Jod-it.



Kujdesi gjatë procesit të mjeljes

Kujdesi para mjeljes:

Gjatë kohës së mjeljes është koha më ideale për kontrollimin e lopëve. Gjatë kësaj kohe lopët duhet të shikohen nëse kanë problem me thundra, stomaku i tyre a është i mbushur, nëse kanë ndonjë ndryshim në gji.

Kujdesi pas mjeljes:

Pas mjeljes duhet të kemi kujdes që lopët të qëndrojnë në këmbë së paku për 30 minuta. Gjatë kësaj kohe kanali i gjirit të lopës është i hapur. Kjo mund të bëhet duke iu ofruar lopëve ushqim kualitativ menjëherë pas mjeljes.



2.5 Trajtimi i lopëve

- Identifiko lopët e infektuara sa më shpejt që është e mundur
- Trajtimi i tyre sa më i shpejtë
- Trajtimi me medikamente të duhura
- Kontrolloni lopën se a ka pasur sukses mjekimi.
- Trajtoni secilën lopë me terapi adekuatë për tharje
- Sigurohuni që plani i trajtimit të fermës suaj ka sukses.



Për më shumë rreth trajtimit të lopëve është përshkruar më lart në paragrafin 1.7

2.6 Monitorimi

Caktoni prioritetet për shëndetin e gjirit në fermën tuaj, numrin e qelizave somatike, numrin e lopëve me mastite klinike. Mbani shënime të sakta dhe të detajuara për mastitet, numrin e qelizave somatike, lopët e mjekuara dhe të gjitha ndryshimet që ndodhin në fermë. Kontrolloni çdo muaj përqindjen e infeksioneve të reja, numrin e lopëve me mastite klinike, numrin e baktereve dhe qelizave somatike dhe ushqimin.

Rishikoni procedurat e mjeljes, pastrimit të gjirit dhe makinave mjelëse, sidomos nëse keni rritje të lopëve me mastite dhe numër të lartë të qelizave somatike.



Foto 1 Higjiena e gjirit nga disa pozicione; pika 1 më e mira dhe pika 4 më e dobëta në higjienë



Në rendin e parë, është fotografuar gjiri i lopës nga mbrapa. Fotoja nga ana e majtë është pastërtia e gjirit se si duhet të jetë dhe vlerësohet me 1. Ndërsa në të njëjtin rend fotoja e fundit është si pasojë se vendi ku qëndron lopa është i papastër dhe si pasojë gjiri i lopës është shumë i ndotur dhe vlerësohet me 4.

Në rendin e dytë, gjiri i lopës është fotografuar nga pjesa anësore. Në foton e parë, nga ana e majtë shihet se gjiri i lopës është shumë i pastër, në fotot tjera shihet se nëse nuk mbahet higjiena e mirë atëherë gjiri i lopës ndotet dhe si pasojë mund të kemi raste me mastite dhe ulje të kualitetit të qumështit.

Në rendin e tretë, lopa është fotografuar në pjesën anësore ku është fokusuar gjiri i lopës dhe një pjesë e këmbës së pasme. Nëse vendi ku qëndrojnë lopët nuk është i pastër si pasojë kemi ndotje të gjirit dhe poashtu të pjesës së këmbës e cila është gjithmonë në kontakt me gjirin.

Në rendin e katërt, janë fotografuar këmbët e pasme të lopëve. Nëse higjiena është e pastër në fermë dhe vendqëndrimi i lopëve është i pastër, atëherë këmbët e lopës nuk do të ndoten. Kur lopa shtrihet të pushojë nëse këmbët e lopës janë të ndotura me pleh, atëherë gjiri i lopës është në kontakt me lopën dhe si pasojë kemi ndotje të gjirit.