

RACIONE USHQIMORE PËR LOPËT QUMËSHTORE



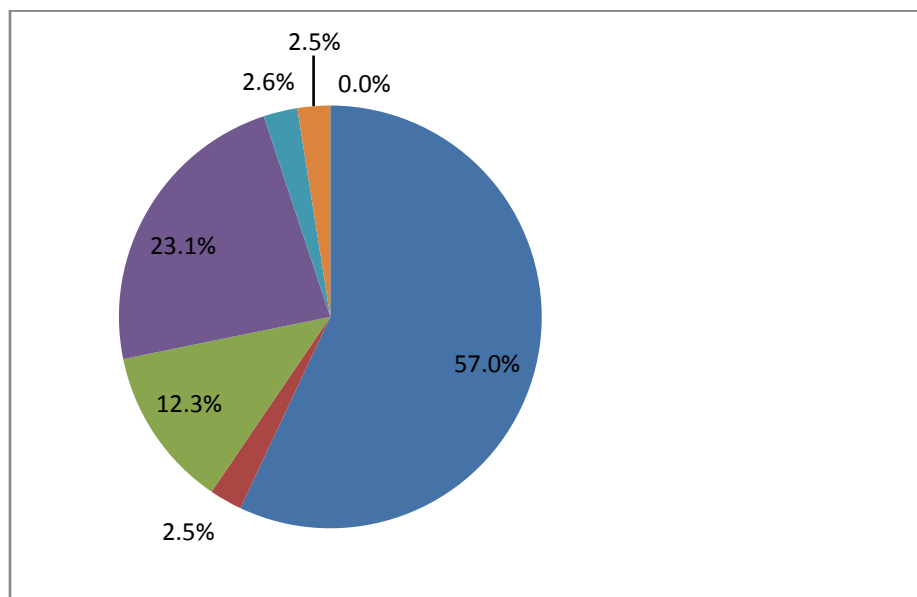
Prishtinë, Gusht 2013

Informacione thelbësore për disa nga ushqimet më të shpeshta që mund të gjenden në treg dhe që përdoren në fermat e lopëve qumështore në vendin tonë

Elbi kokërr – i bluar

- ✓ **Përfitimi i të ushqyerit me elb:** Shumë ushqim i mirë për ruminantët, mesatarisht ka 11-12% proteina. Lopët e shfrytëzojnë shumë mirë amidonin nga elbi që është lehtë i fermentueshëm duke ndikuar në rritjen e proteinave të qumështit dhe rritje të shpejte. Tek ruminantët sasia e tepruar e elbit në racionin ushqimor mund të shpie në acidozë ruminale. Elbi duhet të ruhet në lagështi nën 13%.
- ✓ Përbërja e lëndës së thatë është 86%.
- ✓ Mund të përdoret në koncentrat tek lopët deri 50 %, tek viçat deri 50 %.

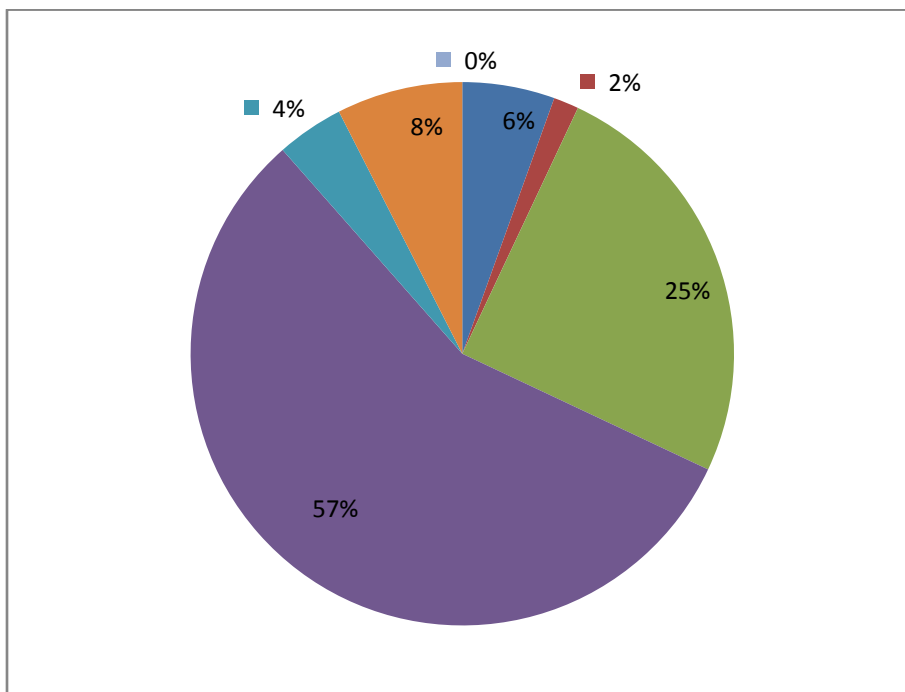
Elbi kokërr	
Amidon	57.0%
Karbohidrate	2.5%
Proteina	12.3%
Fibër	23.1%
Hiri	2.6%
Vaj/Yndyrë	2.5%
Të tjera	0.0%



Bërsia e birrës (Treberi)

- ✓ Përfitimi i të ushqyerit me Bërsi të birrës : Ka shumë fibër të tretshme dhe proteina cilësore dhe ka më pak amidon. Bërsia e birrës ka disa faktorë kufizues në racionet për lopët, kështu lopët mund të ushqehen deri 7-10 kg për kokë lopë në ditë.
- ✓ Përbërja e lëndës së thatë është 23 %.
- ✓ Mund të përdoret në koncentrat tek lopët deri 30 %, tek viçat deri 5 %.

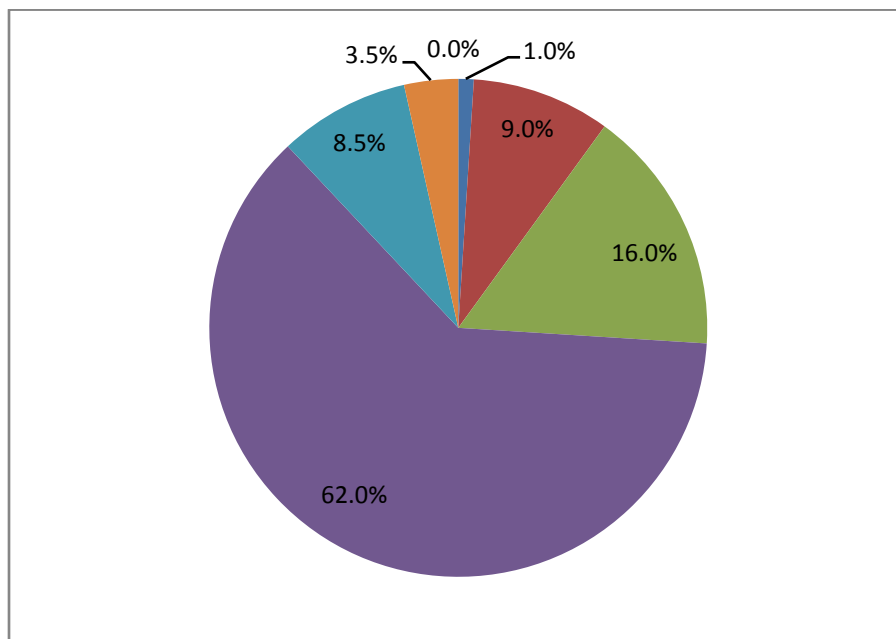
Bërsi e birrës	
Amidon	5.5%
Karbohidrate	1.5%
Proteina	25.0%
Fibër	56.5%
Hiri	4.0%
Vaj/Yndyrë	7.5%
Të tjera	0.0%



Bari i njomë në kullosë

- ✓ Përfitimi i të ushqyerit me bari në kullosë: Varet nga lokacioni, llojet e barit, koha, stina etj. Sa më shumë rriten bimët rritet sasia e karbohidrateve dhe ligninës kurse bien niveli i proteinave dhe energjisë.
- ✓ Përbërja e lëndës së thatë mesatarisht 18 %.
- ✓ Mund të përdoret si foragjere tek lopët deri 100 %, tek viçat deri 100 %

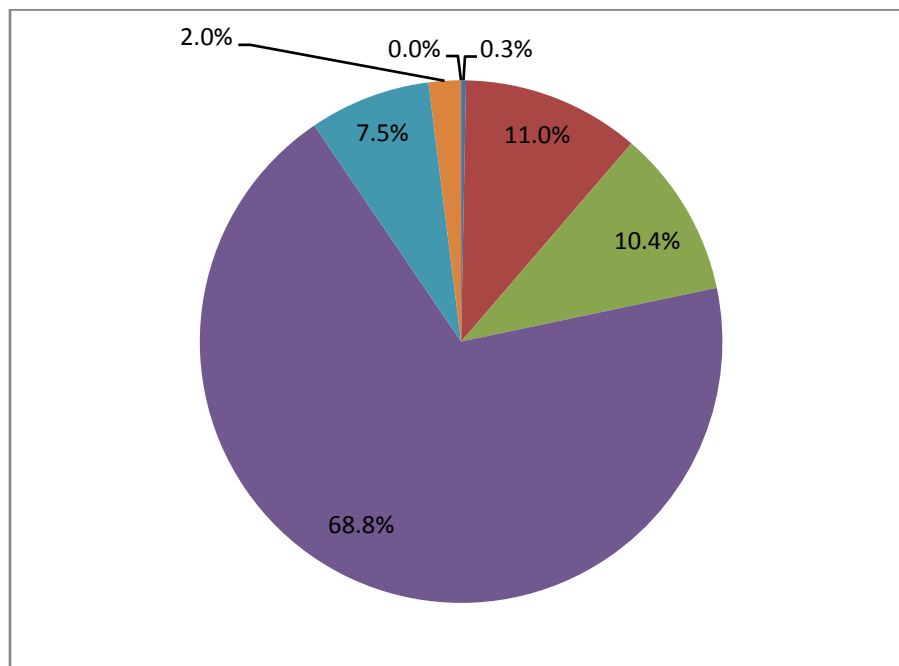
Bari në kullose	
Amidon	1.0%
Karbohidrate	9.0%
Proteina	16.0%
Fibër	62.0%
Hiri	8.5%
Vaj/Yndyrë	3.5%
Të tjera	0.0%



Sana e barit

- ✓ Përfitimi e të ushqyerit me sanë: cilësia e sanës varet nga bari i përdorur. Për konservim të mirë përbërja e ujit duhet të ulet në mesatarisht 15 %. Nëse bëhet ruajtja e keqe mund të formohen pluhura dhe myqet. Duhet të kontrollohet për barojat e këqija.
- ✓ Përbërja e lëndës së thatë mesatarisht 87 %.
- ✓ Mund të përdoret si foragjere tek lopët deri 100 %, tek viçat 100 %.

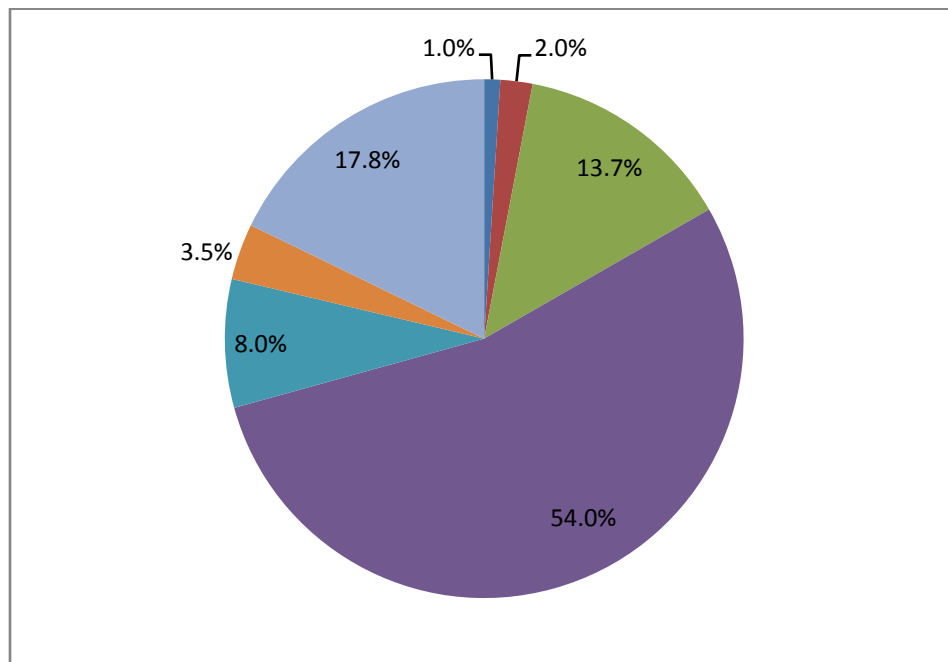
Sana	
Amidon	0.3%
Karbohidrate	11.0%
Proteina	10.4%
Fibër	68.8%
Hiri	7.5%
Vaj/Yndyrë	2.0%
Të tjera	0.0%



Silazhi i barit

- ✓ Përfitimi i të ushqyerit me silazh bari: Cilësia mund të ndryshoj shumë shpejtë. Lënda e thatë mund të jetë prej 35% -38%, kurse proteinat prej 14-20%. Duhet të mirëmbahen kushte anaerobike në silazh (të mos futet ajri).
- ✓ Mund të përdoret si foragjere tek lopët deri 40-100 %, tek viçat deri 40-100 %.

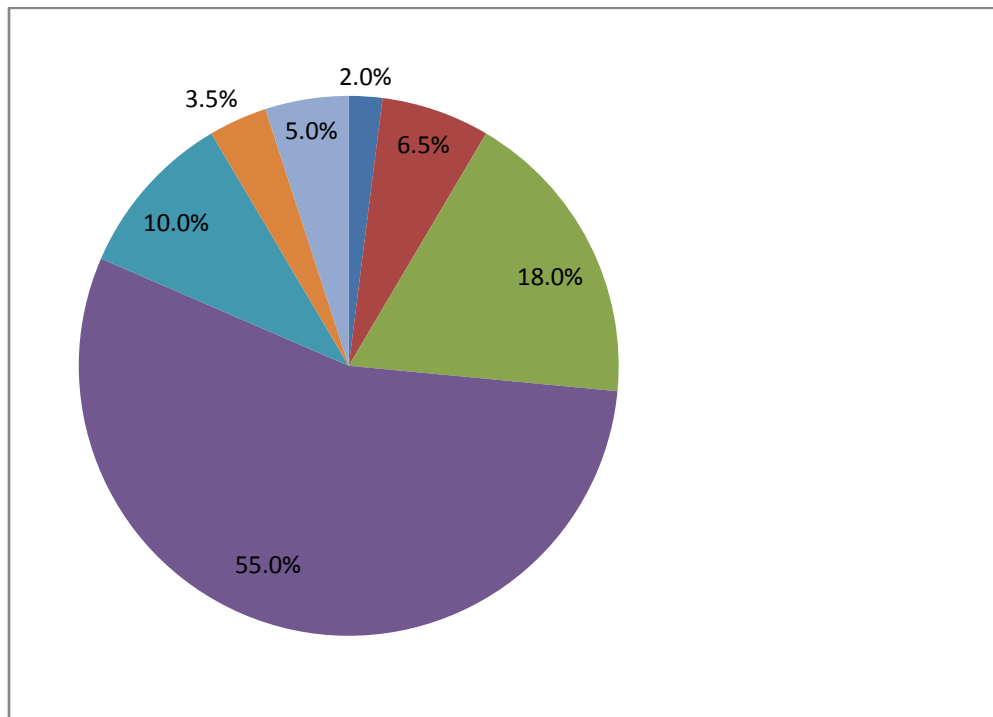
Silazhi i barit	
Amidon	1.0%
Karbohidrate	2.0%
Proteina	13.7%
Fibër	54.0%
Hiri	8.0%
Vaj/Yndyrë	3.5%
Të tjera	17.8%



Jonxha e thatë

- ✓ Përfitimi i të ushqyerit me jonxhë të thatë: Burim i mirë i proteinave dhe fibrës së tretshme për ruminantet. Cilësia varet nga koha e kositjes dhe kushtet e përpunimit.
- ✓ Përbërja e lëndës së thatë mesatarisht 90 %.
- ✓ Mund të përdoret tek lopët deri 30 %, tek viçat deri 20 %.

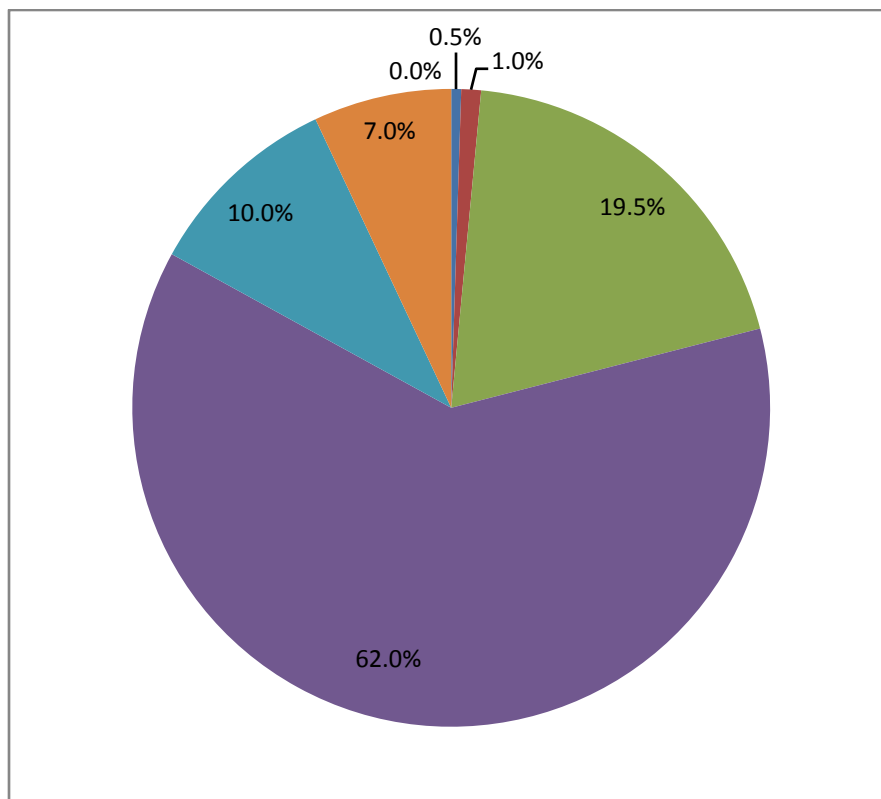
Jonxha e thatë	
Amidon	2.0%
Karbohidrate	6.5%
Proteina	18.0%
Fibër	55.0%
Hiri	10.0%
Vaj/Yndyre	3.5%
Të tjera	5.0%



Silazh jonxhe

- ✓ Përfitimi i të ushqyerit me silazh jonxhe: Burim i mirë i proteinave. Cilësia varet nga koha e kositjes dhe kushtet e përpunimit.
- ✓ Përbërja e lëndës së thatë mesatarisht 35 %.
- ✓ Mund të përdoret si foragjere tek lopët deri 100 %, tek viçat deri 100 %.

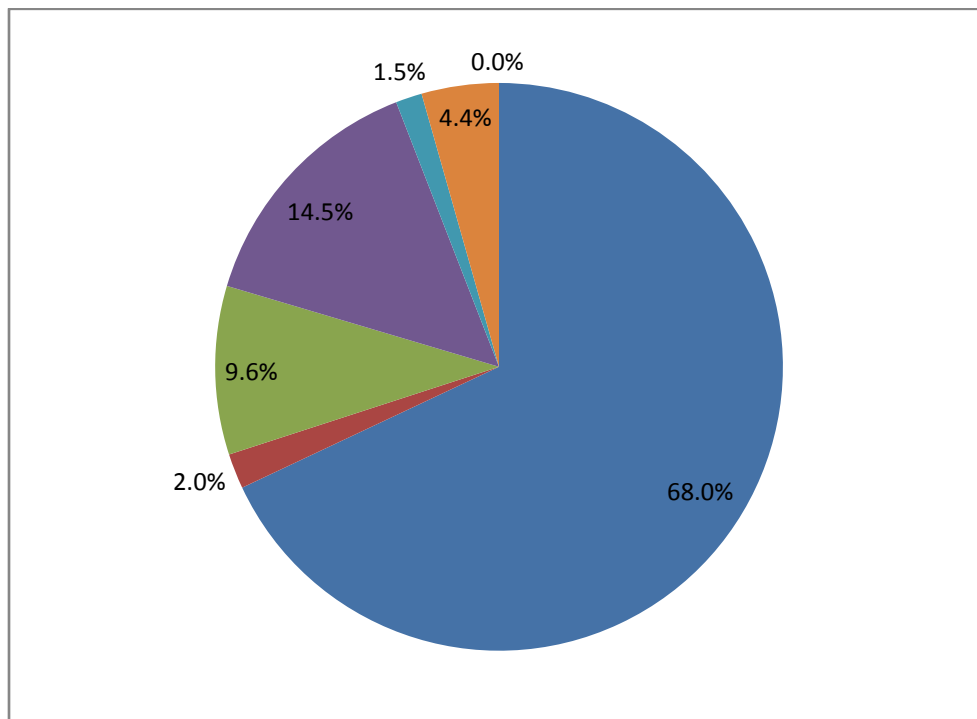
Silazh jonxhe	
Amidon	0.5%
Karbohidrate	1.0%
Proteina	19.5%
Fibër	62.0%
Hiri	10.0%
Vaj/Yndyrë	7.0%
Të tjera	0.0%



Misri kokërr – i bluar

- ✓ Përfitimimi i të ushqyerit me misër kokërr: Burim shumë i mirë i energjisë por më e varfër në proteina, fibër dhe minerale.
- ✓ Përbërja e lëndës së thatë mesatarisht 89 %.
- ✓ Mund të përdoret në koncentrat tek lopët deri 35 %, tek viçat deri 35 %.

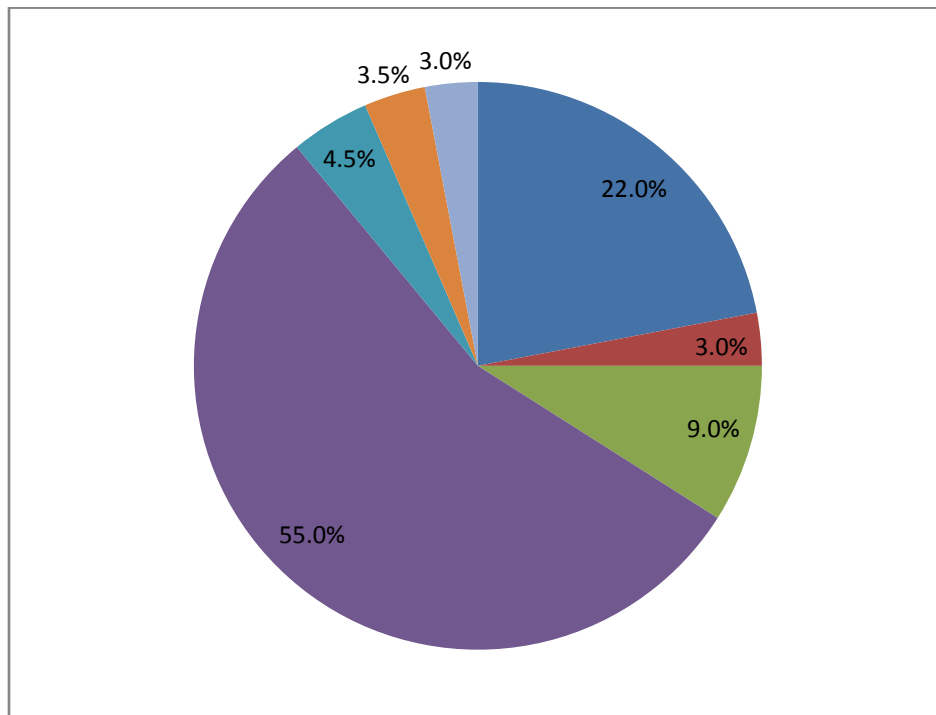
Misri kokërr	
Amidon	68.0%
Karbohidrate	2.0%
Proteina	9.6%
Fibër	14.5%
Hiri	1.5%
Vaj/Yndyrë	4.4%
Të tjera	0.0%



Silazhe misri

- ✓ Përfitimi i të ushqyerit me silazh misri: Ka energji rreth 25%, por pak proteina dhe lëndë të thatë (rreth 30 %). Përzierja e silazhit të misrit me foragjeret tjera e rritë nivelin e lëndës së thatë.
- ✓ Përbërja e lëndës së thatë mesatarisht 30 %.
- ✓ Mund të përdoret si foragjere tek lopët deri 75 %, tek viçat deri 75 %.

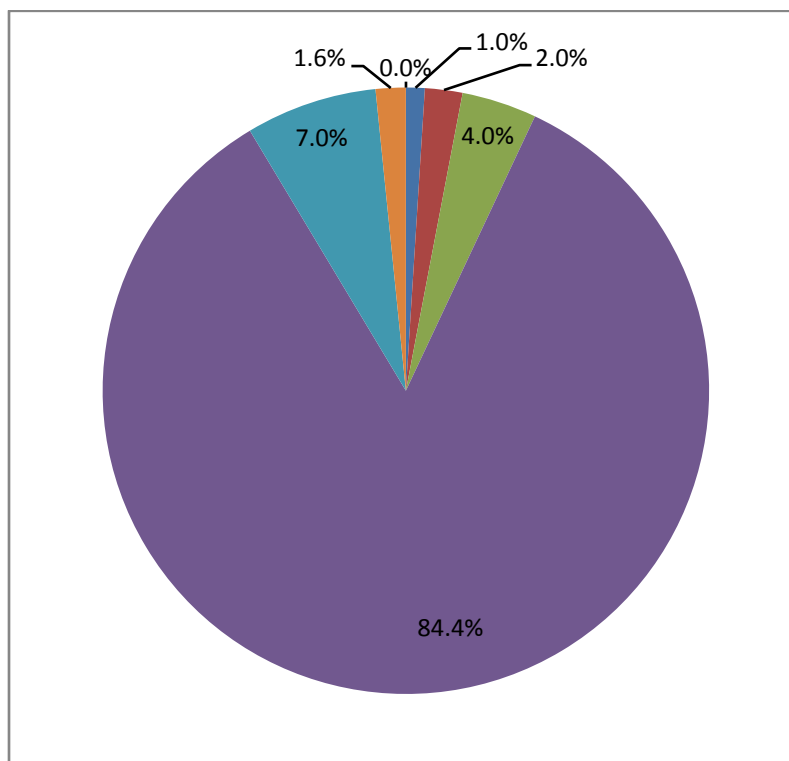
Silazhe misri	
Amidon	22.0%
Karbohidrate	3.0%
Proteina	9.0%
Fibër	55.0%
Hiri	4.5%
Vaj/Yndyrë	3.5%
Të tjera	3.0%



Kashta

- ✓ Përfitimi i të ushqyerit me kashtë: burim i mirë i fibrës por nivel të ulët të proteinave dhe yndyrave.
- ✓ Përbërja e lëndës së thatë mesatarisht 87 %.
- ✓ Mund të përdoret si foragjere tek lopët deri 10 %, tek viçat deri 5 %.

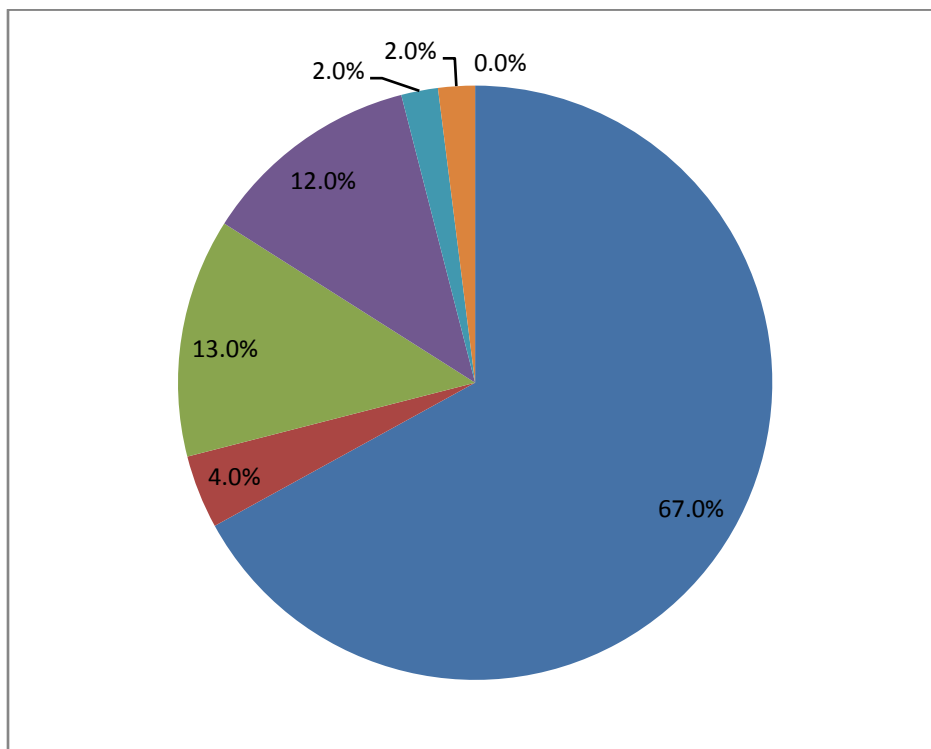
Kashta	
Amidon	1.0%
Karbohidrate	2.0%
Proteina	4.0%
Fibër	84.4%
Hiri	7.0%
Vaj/Yndyrë	1.6%
Të tjera	0.0%



Gruri kokërr – i bluar

- ✓ Përfitimi i të ushqyerit me grurë kokërr: burim shumë i mirë i energjisë dhe mesatarisht me proteina. Burim i mire për shtimin e sasisë së qumështit dhe rritjes trupore. Nëse përdoret në sasi të mëdha mund të shkaktoj acidozë.
- ✓ Përbërja e lëndës së thatë mesatarisht 86 %.
- ✓ Mund të përdoret në koncentrat tek lopët deri 40 %, tek viçat deri 25 %.

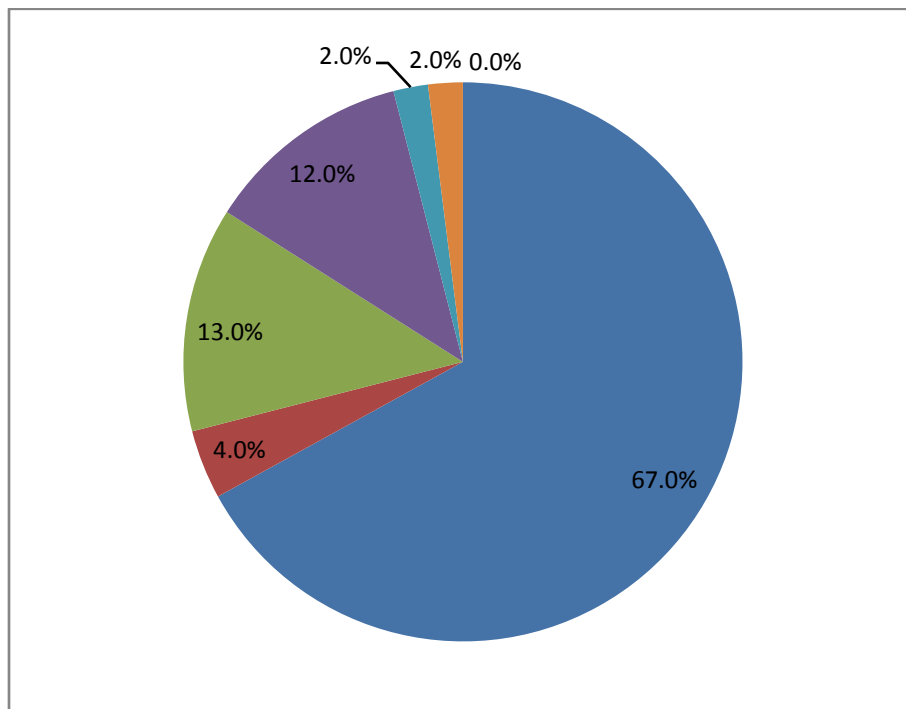
Gruri kokërr	
Amidon	67.0%
Karbohidrate	4.0%
Proteina	13.0%
Fibër	12.0%
Hiri	2.0%
Vaj/Yndyrë	2.0%
Të tjera	0.0%



Hime gruri

- ✓ Përfitimi i të ushqyerit me Hime gruri: ka sasi të lartë të fosforit dhe magnezit dhe pak kalcium.
- ✓ Përbërja e lëndës së thatë mesatarisht 86 %.
- ✓ Mund të përdoret në koncentrat tek lopët deri 20 %, tek viçat deri 10 %.

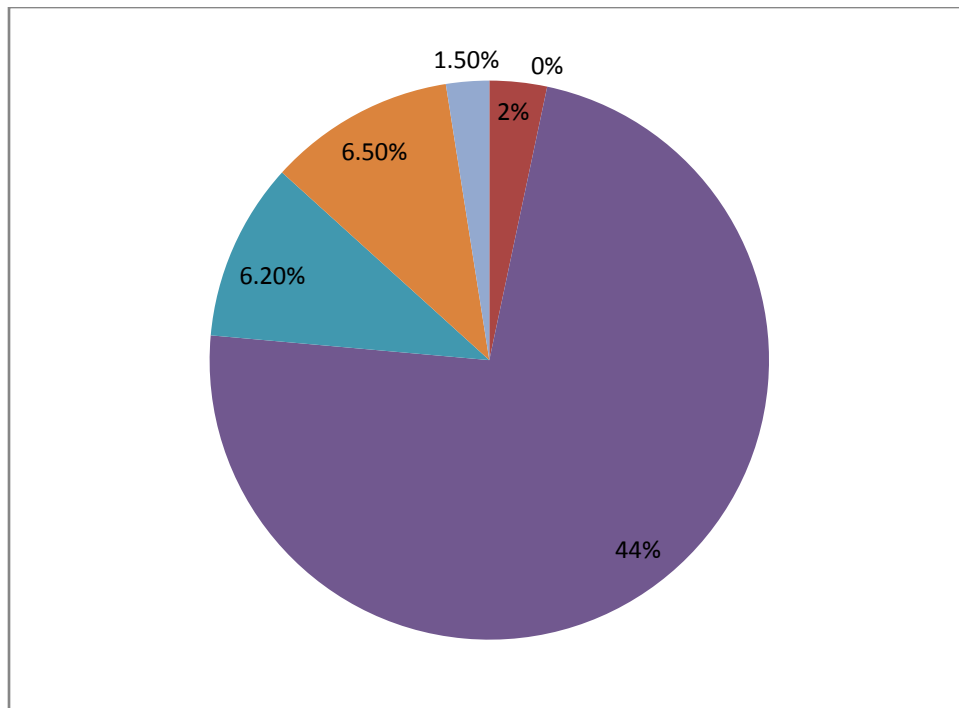
Hime gruri	
Amidon	67.0%
Karbohidrate	4.0%
Proteina	13.0%
Fibër	12.0%
Hiri	2.0%
Vaj/Yndyrë	2.0%
Të tjera	0.0%



Soja

- ✓ Përfitimi i të ushqyerit me sojë: Soja është burimi më i mirë i proteinave.
- ✓ Është burim i mirë i vitaminës B dhe D.
- ✓ Mund të përdoret për koncentrat tek lopët deri 35%, tek viçat deri 20%.

Sojë	
Amidon	2%
Karbohidrate	0%
Proteina	44%
Fibër	6.2%
Hiri	6.5%
Vaj/Yndyrë	1.5%
MTH	87%



RACIONET USHQIMORE

Racioni numër 1

			Për prodhimtari të qumështit deri në:		
		Lopë në tharje	15 litra	20 litra	25 litra
Sanë		13	14	13	14
Ushqim i Koncentruar		2	6	8.5	10
Përbërja e koncentratit për një lopë					
	%	kg	kg	kg	kg
Grurë	25	0.5	1.5	2.1	2.5
Misër	34	0.7	2.0	2.8	3.35
Sojë	12	0.2	0.7	1.0	1.2
Luledielli	12	0.2	0.7	1.0	1.2
Hime	15	0.3	0.9	1.3	1.5
Premix	3	0.1	0.2	0.2	0.25

Racioni numër 2

			Për prodhimtari të qumështit deri në:		
		Lopë në tharje	15 litra	20 litra	25 litra
Sanë		12	12	8	8
Jonxhë		2	3	5	5
Ushqim i Koncentruar		2	5	7	9.5
Përbërja e koncentratit për një lopë					
	%	kg	kg	kg	kg
Grurë	30	0.6	1.5	2.1	2.9
Misër	37	0.7	1.9	2.6	3.5
Sojë	10	0.2	0.5	0.7	1.0
Luledielli	10	0.2	0.5	0.7	1.0
Hime	10	0.2	0.5	0.7	1.0
Premix	3	0.1	0.2	0.2	0.3

Racioni numër 3

		Lopë në tharje	Për prodhimtari të qumështit deri në:			
			15 litra	20 litra	25 litra	30 Litra
Sanë		7	20	6	6	5
Silazh misri		10	8	20	20	25
Kashtë		2				
Ushqim i Koncentruar		2	5	7	9.5	10.5
Përbërja e koncentratit për një lopë	%	kg	kg	kg	kg	kg
Grurë	38	0.8	1.9	2.7	3.6	4.0
Misër	22	0.4	1.1	1.5	2.1	2.3
Sojë	16	0.3	0.8	1.1	1.5	1.7
Luledielli	11	0.2	0.6	0.8	1.0	1.2
Hime	10	0.2	0.5	0.7	1.0	1.1
Premix	3	0.1	0.2	0.2	0.3	0.3

Racioni numër 4

		Lopë në tharje	Për prodhimtari të qumështit deri në:		
			20 litra	25 litra	30 Litra
Sanë		5	3	2	2
Silazh misri		10	20	20	23
Silazh bari		5	10	8	10
Kashtë		2			
Ushqim i Koncentruar		2	6	8.5	10
Përbërja e koncentratit për një lopë	%	kg	kg	kg	kg
Grurë	33	0.7	2.0	2.8	3.3
Misër	23	0.5	1.4	2.0	2.3
Sojë	15	0.3	0.9	1.3	1.5
Luledielli	13	0.3	0.8	1.1	1.3
Hime	13	0.3	0.8	1.1	1.3
Premix	4	0.1	0.2	0.3	0.4

Racioni numër 5

		Lopë në tharje	Për prodhimtari të qumështit deri në:		
			20 litra	25 litra	30 Litra
Sane		5	4	3	3
Silazh misri		10	25	25	25
Jonxhë		2	3	2	2
Kashtë		2			
Ushqim i Koncentruar		2	5.5	8	10
Përbërja e koncentratit për një lopë	%	kg	kg	kg	kg
Grurë	35	0.7	1.9	2.8	3.5
Misër	23	0.5	1.3	1.8	2.3
Sojë	13	0.3	0.7	1.0	1.3
Luledielli	13	0.3	0.7	1.0	1.3
Hime	13	0.3	0.7	1.0	1.3
Premix	3	0.1	0.2	0.2	0.3

Racioni numër 6

		Lopë në tharje	Për prodhimtari të qumështit deri në:		
			20 litra	25 litra	30 Litra
Sanë		6	7	7	5
Silazh misri		10	20	20	24
Treber		4	6	6	6
Kashtë		2			
Ushqim i Koncentruar		2	5	7.5	9.5
Përbërja e koncentratit për një lopë	%	kg	kg	kg	kg
Grurë	35	0.7	1.8	2.6	3.3
Misër	23	0.5	1.2	1.7	2.2
Soje	13	0.3	0.7	1.0	1.2
Luledielli	13	0.3	0.7	1.0	1.2
Hime	13	0.3	0.7	1.0	1.2
Premix	3	0.1	0.2	0.2	0.3

Racioni numër 7

		Lopë në tharje	Për prodhimtari të qumështit deri në:		
			20 litra	25 litra	30 Litra
Sanë		5	3	5	3
Jonxhë		1	3	2	3
Silazh misri		10	20	20	24
Treber		2	6	6	6
Kashtë		2			
Ushqim i Koncentruar		2	5	7	9.5
Përbërja e koncentratit për një lopë	%	kg	kg	kg	kg
Grurë	38	0.8	1.9	2.7	3.6
Misër	24	0.5	1.2	1.7	2.3
Soje	11	0.2	0.6	0.8	1.0
Luledielli	11	0.2	0.6	0.8	1.0
Hime	13	0.3	0.7	0.9	1.2
Premix	3	0.1	0.2	0.2	0.3

Racioni numër 8

		Lopë në tharje	Për prodhimtari të qumështit deri në:		
			20 litra	25 litra	30 Litra
Sanë		4	3	2	2
Silazh misri		10	20	20	20
Silazh bari		4	8	10	10
Treber		2	6	6	6
Kashtë		2			
Ushqim i Koncentruar		2	5	7	9.5
Përbërja e koncentratit për një lopë	%	kg	kg	kg	kg
Grurë	38	0.8	1.9	2.7	3.6
Misër	24	0.5	1.2	1.7	2.3
Soje	11	0.2	0.6	0.8	1.0
Luledielli	11	0.2	0.6	0.8	1.0
Hime	13	0.3	0.7	0.9	1.2
Premix	3	0.1	0.2	0.2	0.3

Racioni numër 9

		Për prodhimtari të qumështit deri në:		
		Lopë në tharje	15 litra	20 litra
Sanë		6	8.5	6
Kullosë		30	30	30
Ushqim i Koncentruar		8	5	8
Përbërja e koncentratit për një lopë	%	kg	kg	kg
Grurë	36	2.8	1.8	2.8
Misër	36	2.9	1.8	2.9
Soje	8	0.6	0.4	0.6
Luledielli	6	0.5	0.3	0.5
Hime	12	1.0	0.6	1.0
Premix	3	0.2	0.1	0.2

Publikimi i këtij doracaku është mundësuar nga:



USAID
NGA POPULLI AMERIKAN
OD AMERIČKOG NARODA

**Programi Mundësitë
e Reja për Bujqësi**

Implementuar nga:

